



Protagonista del Bicentenario

Período
1929-1940

En toda crisis hay una oportunidad.
El nacimiento de Celulosa Argentina.

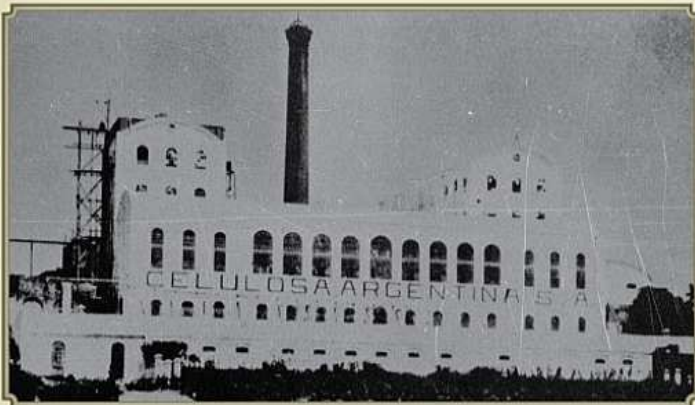


Primer logo de la empresa

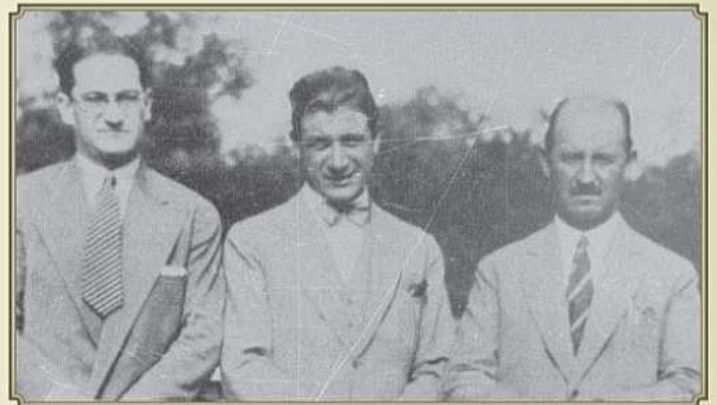
En el inestable contexto de la crisis del 30, la primera crisis universal de la época moderna, un grupo de argentinos, rosarinos en su mayor parte, llevaron adelante el aventuroso emprendimiento de desarrollar una industria papelera en nuestro país. Hasta entonces, la Argentina dependía en gran parte de las importaciones para poderse abastecer de papel. Interesados en un nuevo sistema de fabricación que utilizaba como materia prima la paja del trigo, estos pioneros difundieron el sistema en la ciudad de Rosario y lograron interesar a los inversionistas que permitieron hacer del proyecto una pujante realidad.

El día **2 de febrero de 1929** se lleva a cabo la reunión constitutiva en el salón de la Cámara Sindical de la Bolsa de Comercio de Rosario, eligiéndose el primer directorio de la empresa. Al momento de constituir la empresa se determinó la denominación de "**Celulosa Argentina**". Sus fundadores afirmaron en ese entonces "Queremos dejarle esto al país".

El día 3 de febrero el diario "América" de Rosario publicaba una nota informando sobre esta destacada novedad: "*La Celulosa Argentina será la primera elaboradora de pastas de Sudamérica*". Bajo este título el cronista del diario destacaba: "*Todas las materias primas utilizadas serán nacionales. Rosario tendrá la primera fábrica de pasta papelera de América del Sur, contribuyendo al desarrollo industrial del país*". La primera fábrica de la empresa, denominada Juan Ortíz (en la actualidad Capitán Bermúdez) fue montada en cercanías a la ciudad de Rosario. Esta planta se instaló en el año **1930** y comenzó a operar en el año **1931**.



Primer edificio de Celulosa Argentina.



Fundadores: Ing. Silvio Gagliardi, Ing. Umberto Pomilio y Sr. Antonio Morella.

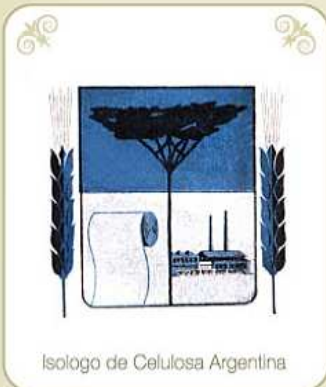
"La primer fábrica de la empresa, denominada Juan Ortíz (en la actualidad Capitán Bermúdez), fue montada en cercanías de la ciudad de Rosario. Esta planta se instaló en el año 1930 y comenzó a operar en 1931".



Protagonista del Bicentenario

Período
1940-1960

**Celulosa Argentina,
creciendo junto al país y su gente.**

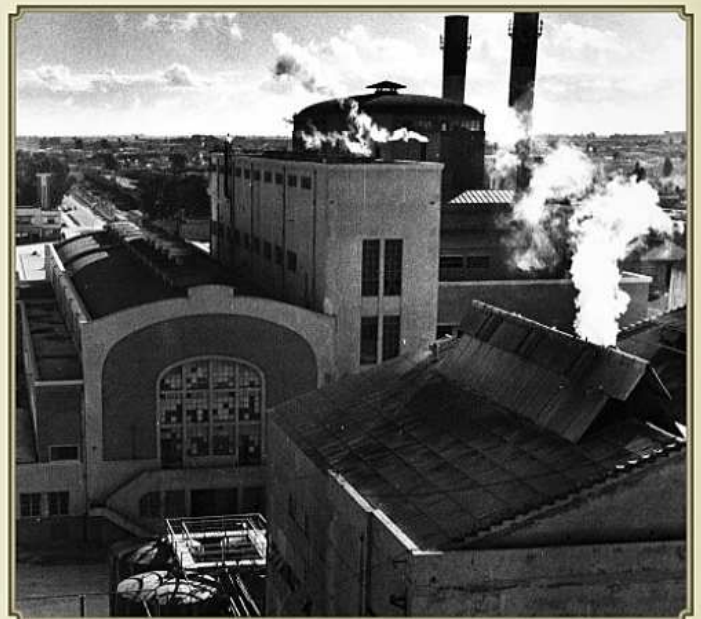


Isologo de Celulosa Argentina

Mientras la Argentina y el mundo salían lentamente de la crisis del '30, y en Buenos Aires se celebraba el cuarto centenario de la primera fundación de la ciudad, por Don Pedro de Mendoza, con la inauguración del obelisco en la Plaza de la República, **Celulosa Argentina, a pocos años de su fundación, se consolidaba como un referente indiscutido de la industria papelera nacional.** Una serie de inversiones llevadas adelante con la finalidad de incrementar las capacidades productivas y la calidad de los productos elaborados, permitió incrementar el abastecimiento de pastas a otras empresas paperas nacionales, las cuales hasta el momento dependían de la importación para la fabricación de papel. Este paso consolidó la industria en nuestro país. En el año **1937**,

La Papelera Argentina transfiere a **Celulosa Argentina** la fábrica de Andino, en la provincia de Santa Fe, y la fábrica de Zárate, en la provincia de Buenos Aires, considerada en ese entonces una de las más grandes del país. Este proceso de integración presenta nuevos desafíos a la empresa, la cual requiere más personal y materias primas para abastecer a un mercado cada vez más demandante. Debido a la necesidad de contar con materia prima constante se comenzó a estudiar el reemplazo de la paja de trigo por madera proveniente de forestaciones. Ante la necesidad de maderas de fibras fuertes, originarias de otros países, se decidió obtenerlas mediante el proceso de plantaciones de especies aptas para la fabricación de pulpa para el papel. Estas plantaciones, gestionadas en forma sustentable, permitieron contar con materias primas constantes, siempre renovables.

En una época con alto consumo de papel debido al surgimiento de medios de comunicación masiva (diarios, revistas, folletos, etc) y ante el inminente estallido de la segunda guerra mundial, **Celulosa Argentina** integraba los procesos de fabricación (madera - pulpa - papel) para poder garantizar el abastecimiento de nuestro país.



1950 - Inauguración usina termoeléctrica.

*“Ante la escasez originada por la segunda guerra mundial,
Celulosa Argentina logra desarrollar con éxito sustitutos nacionales
para sus requerimientos técnicos”.*



Protagonista del Bicentenario

Período
1960-1980

Con las raíces en la patria.



Isologo de Celulosa Argentina

Pasados los primeros treinta años desde su creación, **Celulosa Argentina** comenzó a transitar la década del 60 como uno de los más firmes exponentes del progreso de la joven industria argentina. La brillante iniciativa de un grupo de hombres de empresas de Rosario llegó a ser una sociedad de gran prestigio nacional e internacional. La empresa generó fuentes de trabajo para miles de familias, promovió el desarrollo económico de varias regiones del país y permitió a la economía nacional, prescindir de la importación de varios productos que se podían fabricar en el país.

Con el firme objetivo de alcanzar una integración mas amplia del sistema productivo, se produce en **1965** un hecho trascendental. **Celulosa Argentina** se fusiona con "La Papelera Argentina S.A.", hasta ese momento la segunda entidad nacional en fabricación

de papel. Esto permitió potenciar la operatoria total de la empresa, incrementando su capacidad de producción y optimización de recursos de forma destacable. Se suma la fábrica de Bernal, provincia de Buenos Aires.

Celulosa Argentina se constituye como una de las papeleras más importantes de Sudamérica, con cinco plantas fabriles ubicadas en Capitán Bermúdez y Andino, en la provincia de Santa Fe; Zárate y Bernal, provincia de Buenos Aires y Puerto Piray, provincia de Misiones. Las cinco plantas producían una amplia variedad de papeles para abastecer las variadas necesidades del mercado argentino y del exterior. Se exportaron papeles argentinos a más de 25 países en los 5 continentes, tanto en forma directa como en productos elaborados, como ser cuadernos, libros, envases, etc.



Vista aérea de la planta de Capitán Bermúdez, provincia de Santa Fe.



1974 - Puesta en marcha de la primer línea de empaquetado de resmas chicas en formato carta y oficio. La marca Resmacel fue pionera en este tipo de resmas.



Forestaciones implantadas de eucaliptos. La actividad forestal responsable es uno de los pilares para la integración sustentable de la industria.



Edificio de oficinas administrativas en el centro de Buenos Aires.

“En la década del 60, Celulosa Argentina se consolidó como una de las empresas mas importantes de Sudamérica, con cinco plantas fabriles que elaboraban una amplia variedad de productos”.



Protagonista del Bicentenario

Período
2000-2010

Compromiso y liderazgo en el sector foresto industrial.



Con la llegada del nuevo milenio, **Celulosa Argentina** reorganizó sus actividades focalizándose en la productividad y sustentabilidad de sus operaciones y encaró un ambicioso plan de inversiones con el objetivo de actualizar sus procesos de fabricación con las más modernas tecnologías disponibles. Fiel a sus principios de seguir apostando al crecimiento en épocas de crisis, la empresa implementó mejoras tecnológicas en el sistema de digestión, blanqueo y corte de papel, entre otros procesos, incrementando la cantidad y calidad de los productos elaborados. Sus plantas fueron modernizadas de acuerdo a este nuevo plan de inversiones, adecuándose a las nuevas necesidades de los mercados. Con la adquisición de dos cortadoras de resmitas Bielomatik de última generación, **Celulosa Argentina** marcó un nuevo estándar de calidad para la fabricación de resmas

nacionales. Las marcas Boreal y Expresión se consolidaron como referentes de máxima calidad y rendimiento en el mercado argentino. Esta nueva etapa de crecimiento permitió a la empresa colaborar con las exportaciones del país, abasteciendo de papeles a más de 20 países en los cinco continentes. El nuevo siglo encontró una empresa comprometida con sus principios fundadores y en el camino del sólido crecimiento.



Máquina de papel N°2, en Capitán Bermúdez.



Centro Industrial Virasoro, provincia de Corrientes.



Imágen aérea actual de la planta industrial Capitán Bermúdez, en la provincia de Santa Fe.



Cortadoras de resmas de última generación Bielomatik. Máxima calidad y precisión en la fabricación de resmas Boreal y Expresión.



Viveros de cultivo de eucalipto garantizan la continua reposición en la actividad forestal de la empresa.



Vista aérea de forestaciones de eucalipto en la provincia de Corrientes.

“El nuevo siglo encontró una empresa comprometida con sus principios fundadores y en el camino del sólido crecimiento”.